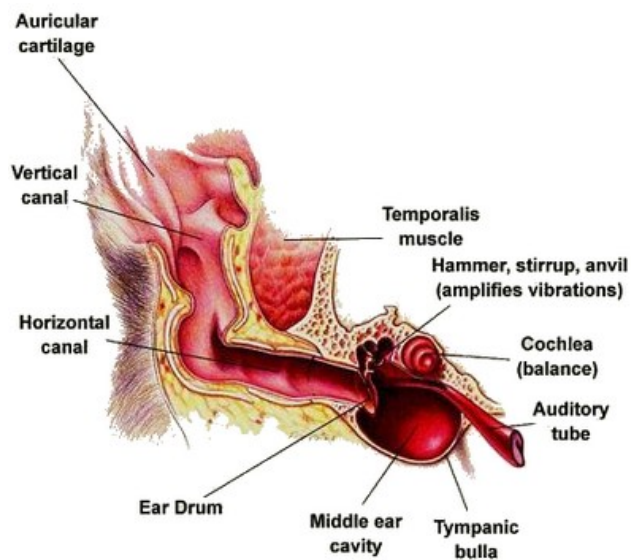


[OTITE EXTERNA]

Otite externa

É a inflamação do ouvido e ocorre muito comumente nos animais. Pode ser classificada quanto a sua localização em externa (sendo a mais comum), média e interna. Pode acometer um ou ambos ouvidos. A pele que recobre a parte interna do ouvido é a pele que recobre todo o corpo do animal, então qualquer doença na pele pode acometer os ouvidos.

A otite externa é caracterizada por sinais de inflamação como eritema (vermelhidão) da parte interna da orelha, edema (inchaço), ulceração na parte interna dos condutos, dor a palpação e pela presença de secreções nos ouvidos. Essas secreções podem ter um mau odor característico.





Pode ser causada por infecções bacterianas, infecções fúngicas (principalmente pela *Malassezia pachydermatis*), corpos estranhos (água durante o banho, sujeira, pêlos), alergias (Dermatite atópica, por exemplo), doenças hormonais (Hipotireoidismo, por exemplo), presença de ácaros (*Demodex* ou *Otodectes cynotis*), traumatismos e a própria conformação auricular (tipo de orelha). Por isso, uma conversa detalhada com o proprietário a cerca dos hábitos do animal, associada ao exame físico e dermatológico fornece importantes pistas sobre a causa da otite. Os ouvidos devem ser examinados por meio de otoscopia (usando o otoscópio, um aparelho que permite a visualização das estruturas internas do conduto auditivo), as secreções devem ser enviadas para exame citológico (a fim de identificar se há microorganismos presentes e

Otite externa

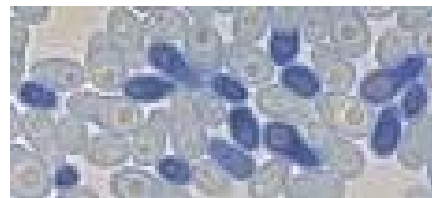
quais são) e para cultura e antibiograma. Muitas vezes os ácaros (*O. cynotis*) são vistos dentro do conduto auditivo pela otoscopia.



Otoscópio



Otodectes cynotis



Malassezia pachydermatis

Cães e gatos de qualquer idade ou raça podem ser acometidos pela doença, porém ela é mais comum em cães com orelha pendular (cocker spaniel, por exemplo), excesso de pêlos (poodle, bichon frisé, por exemplo) ou animais com predisposição a seborréia. Deve-se evitar o arrancamento dos pêlos dos ouvidos e, no caso dos excessos, aparar com tesoura.

Otite externa

Os animais com otite inclinam e sacodem a cabeça, coçam e sentem dor à manipulação das orelhas. Muitos podem ficar tristes e chorar de dor.

Quando um animal tem otite crônica (casos avançados), isto é, possui a inflamação do ouvido durante muito tempo (geralmente meses a anos),

Em muitos casos onde há um prurido (coceira) acentuado, pode ocorrer um rompimento de alguns vasos no interior da cartilagem auricular pelo trauma causado pelo ato do animal coçar os ouvidos, levando ao OTOHEMATOMA.



Otite externa

A eficiência do tratamento das otites depende da cooperação do proprietário do animal, pois a correta limpeza do ouvido e aplicação do medicamento são determinantes para o sucesso do tratamento uma vez que ouvidos cheios de secreção impedem que os medicamentos atinjam a superfície da pele, prejudicando sua eficácia.

